

# Человек как Субъект Мультиверсальной эволюции

К вопросу о психике человека в контексте универсальной эволюции



Иллюстрации  
палехского художника  
Василия Ивановича  
Скалозуба

Фролов Андрей  
Борисович,  
Сретенский клуб им.  
С.П. Курдюмова

# Эволюция биосферы Земли и социума – уникальные элементы ансамбля эволюций в Мультиверсе



Квантовый скачок от  
Зоопопуляции к  
Психосоциальной  
формации

Масштабный процесс,  
разомкнутый  
во вселенную:  
решение проблемы  
*энтропии* в Зоопопуляции



Концепция Мультиверсальной эволюции :

*объекты развития* - локальные вселенные (в конечном счёте Мультивселенная);

*субъекты развития* - индивиды (и социальные группы), достигшие *психического уровня развития*

# Ансамбль эволюций в Мультиверсе

По мере изучения становилось все более очевидным, что это не локальный планетарный процесс, а *мета-явление – новый этап развития пространственно-временного континуума*

Мы предложили соразмерно расширить диапазон мышления и сделать научно обоснованное допущение, *что эволюция биосферы Земли и эволюция социума не изолированы, а являются уникальными элементом ансамбля эволюций в Мультиверсе*

А.Д. Панов: «Характерными чертами экзогуманитарной цивилизации должны быть *моральные императивы экзогуманизма*. ... устанавливая контакт с такой цивилизацией, мы взаимодействуем со всем *галактическим культурным полем*, и сами становимся одним из его носителей».

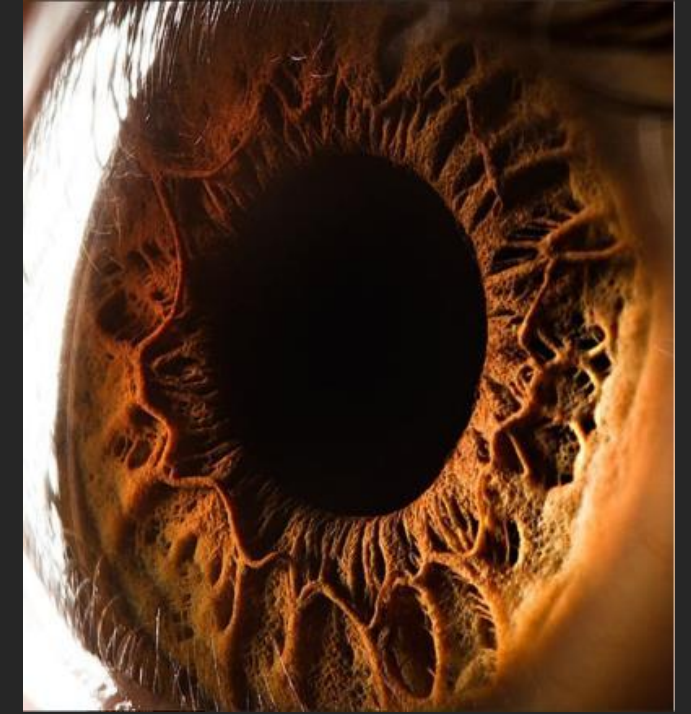
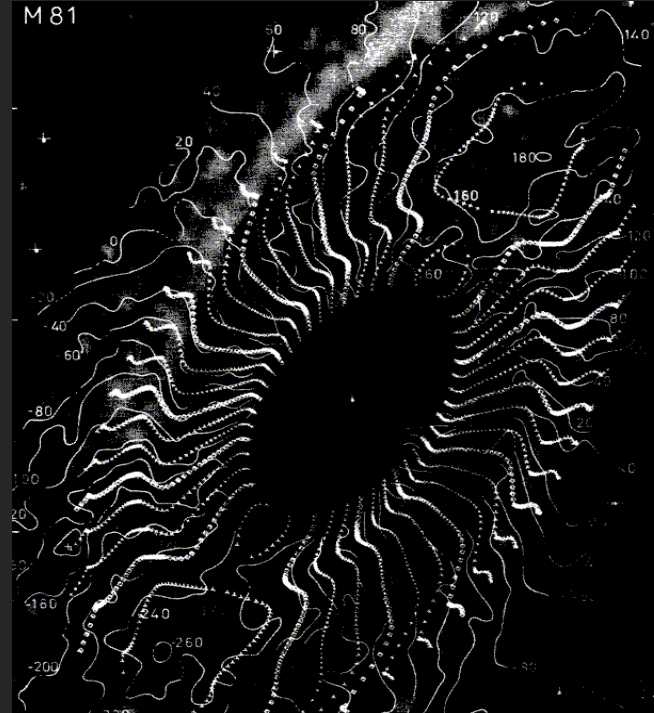


## Роль психического в мультиверсальной эволюции

- Согласно нашей модели, будем рассматривать *психические (психосоциальные) свойства человека как одно из фундаментальных свойств вселенной, а индивида и социальные группы как специфические интерфейсы, в которых психические процессы проявляются наиболее отчётливо*
- Незавершённость научных представлений о природе человека как проактивного элемента Мультиверса проявляет себя, прежде всего, в терминологии: наблюдаем *смещение и нечёткость понятий психики, разума, мышления, когнитивной деятельности, сознания, интеллекта, рефлексии*
- Чеканное определение *психического* — дело ближайшего будущего.



# Уровни системных построений – по образу и подобию



**Станислав Гроф:** «Хуаянь — холистическое видение Вселенной, воплощающее одно из самых глубоких прозрений, какие когда-либо посещали человеческий ум. Сущность этой философии можно вкратце выразить в нескольких словах: **«Одно в Одном, Одно во Многом, многое в Одном, многое во Многом»**. Императрица У, которая никак не могла понять тонкостей философии хуаянь, как-то попросила Фацзана, одного из основоположников этой школы, привести какой-нибудь простой пример космической взаимосвязанности. Фацзан привёл ее в большой зал, всю внутренность которого — стены, потолок и пол — покрывали зеркала. Он зажёл свечу, подвесил ее в центре зала к потолку — и в тот же миг и он сам, и императрица У оказалась в окружении несметного числа зажжённых свечей разного размера, достигающих бесконечности. Вот таким образом Фацзан проиллюстрировал связь **Одного и Многого**».

# Актуальные уровни системной организации

Архипов Б.А. Способ диагностики пространственных функций у детей и взрослых с учётом особенностей онтогенеза методом исследования оптомоторных реакций

Демографический переход как предтеча  
Психосоциальной формации

Высшие мотивации -  
экспрессия ранних генов  
c-fos и c-jun –  
подкрепление и  
продуктивное долголетие

Смещение  
возрастного  
«баланса» к  
продуктивному  
долголетию



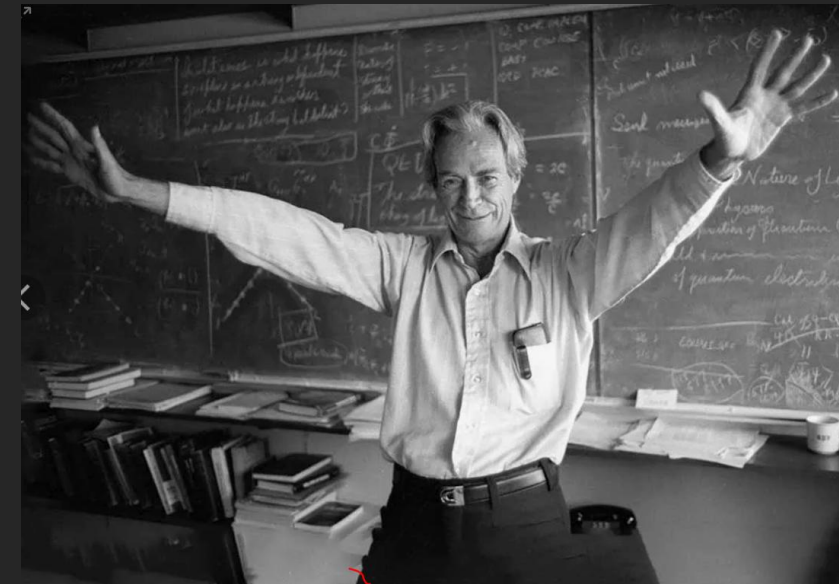
В психических процессах принимает участие все уровни системной организации: *субклеточный, органно-тканевой (анатомический), вегетативный, рефлекторный, сенсомоторный, эмоционально-волевой и психический уровни*

- Уровни формируются последовательно от зачатия до преклонного возраста, обеспечивают взаимодействие с внешними системами – *от масс-кинетики до информационно-смысловых: по образу и подобию*
- Уровни корреспондируют с реальностью через *соматогнозис* – сенсорную (чувственную) проекцию пространственно-временного континуума (*есть схема тела = есть речь = есть мышление*)
- Высшие психические функции – новый способ познания.

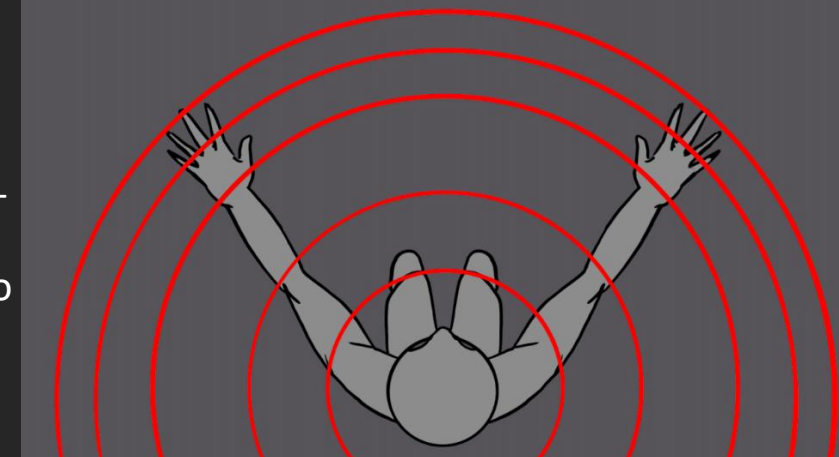
Темпоральность, специфическая геометрия и усложняемые симметрии

- **Первый уровень – вегетативный.** Геометрически (анатомически) он ограничен плечевыми и тазобедренными суставами. А функционально - уже к рождению обеспечивает *саморегуляцию* - автоматическое поддержание гомеостатических показателей («обмен веществ»). Классический пример патологического «насыщения» – алкоголь, «курево», наркотики...
- **Второй уровень – рефлекторный:** обеспечение двигательных реакций на внешние раздражители: более тонкая подстройка *гомеостаза* под динамические изменения внешней среды. Геометрически (анатомически) он ограничен локтевыми и коленными суставами. Увидеть процесс «насыщения» рефлекторного уровня несложно - это травмоопасные увлечения коньками и скейтбордами, велосипедами, байками, спорткарами и (бизнес на костях и крови опасен для жизни!).
- **Третий уровень - сенсомоторный:** возможность свободного перемещения в пространстве-времени для удовлетворения ведущих биологических потребностей (прямохождение). Геометрия ограничена кистями рук (до лучезапястного сустава). Показательно, что прямохождение человека не является рудиментом вертикального перемещения гоминид, поскольку у «обезьян» отсутствуют изгибы позвоночника, обеспечивающие дополнительные степени свободы (так же и маленькие дети не ходят, а «топают»). Сенсомоторный уровень «насыщается» через спортивные мероприятия, рок-концерты, походы и путешествия. И это хорошо...
- **Четвёртый – эмоционально-волевой (маскулинный):** способность к целеполаганию и контролю в Зоопопуляции. Именно его ошибочно принимают за *психический*: есть проявленная сентиментальность - «птичку жалко», есть письмо (неприменно «корявое» - дисграфия), и есть функция плохо сформированной речи (*дизартрия, дислексия*). Но для выживания в агрессивной среде Зоопопуляции «реальным пацанам» этого очень мощного уровня вполне достаточно. Включения в культуру нет, но ее заменяют жёсткие понятия. Геометрия функций ограничена кистями рук, включая фаланги пальцев (знаменитая «коза» или обезьянья опора на кистевые суставы). Эти четыре уровня замыкают человека в биосфере планеты с помощью дарвиновских законов природы: *все против всех*.

**Агрессия (включая аутоагрессию) очень деструктивна!**



Соматогнозис – сенсорная проекция тела



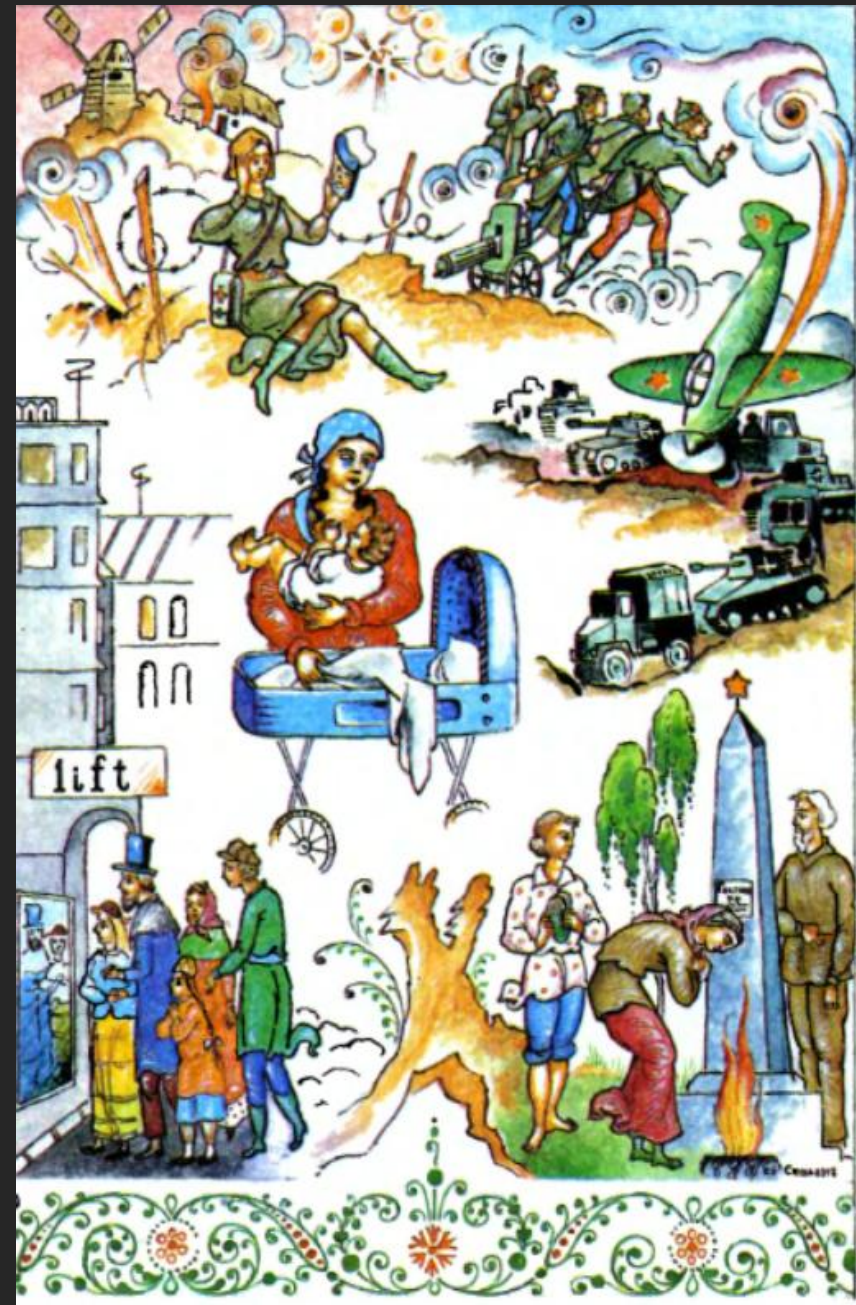
# Пятый уровень - психический (психосоциальный)

- Геометрия пятого уровня - от конечных (дистальных) фаланг пальцев и... больше нет ограничений ни в пространстве, ни во времени
- Это *выход в каузальные (причино-следственные) связи Мультиверса*
- Психический уровень позволяет «раскуклить» психические свойства человека, которые проявляют себя пока *эпизодически через феномены интроспекции, ясновидения, яснослышания, телепатии и другие* (А.И. Ефремов «Час быка»).

# Психическое начало связывает субъекты развития с объектами эволюции

(в традиции от греч. Ψυχή – дух, душа)

- *Психическая деятельность – это взаимодействие с информационно-смысловыми конструктами* высокого уровня сложности, способными эффективно *сдерживать энтропию*
- *Психика человека может влиять на каузальные (причино-следственные) связи пространственно-временного континуума*, если тот обладает морально-нравственными (антиэнтропийными) качествами
- Можно сказать, что высоконравственные люди смогут получить «допуск» для *творческого преобразования реальности...*
- Психика человека изначально *субъектна* (субъективна), но формируется только в *социокультурной среде* (иначе феномен МАУГЛИ).



# Инициация высших психических функций в Зоопопуляции

- В Зоопопуляции человек проходит через несколько **пубертатных и кризисных периодов** (детский и юношеский пубертат, кризис тридцатилетних, кризис среднего возраста, климакс). Крайне обостряются различные заболевания, случаются травмы и аварии, происходят бытовые, семейные и социальные эксцессы. Часто человек оказывается на грани жизни и смерти (Л.А Колесова)
- Через **шоковые стимулы** все уровни «перепрошиваются» заново: осваиваются новые способы взаимодействия с реальностью
- Концепт Ноосферы у **В.И. Вернадского** стал формироваться при выходе из терминального состояния (в 1920 г. переболел брюшным тифом). А первые рассказы **И.А. Ефремова** написаны в госпитале при выздоровлении от тяжёлой болезни в 1942 г.
- **Шоковая инициация психических функций** результативна только у людей, приобщённых к культуре и ее лучшей части - науке. Иначе появятся психические «Маугли», которых придётся помещать в душелечебницы (пример – Мастер и «поэт» Иван Бездомный из «Мастера и Маргариты» М.А. Булгакова).



# Формирование субъектов эволюции в социальных сетевых построениях

- **Сетевые построения - универсальный принцип горизонтального развития природы и общества**
- *«Достоинства сетевых структур очевидны: огромные возможности для самоорганизации, высокая устойчивость к внешним воздействиям, уменьшение дистанции между управляющим и управляемым контурами, снижение риска потери информации по сравнению с многоуровневыми иерархиями и так далее» (А.Н.Соломатин)*
- **Сети аккумулируют различные информационно-смысловые конструкты, и, фрактально разрастаясь, транслируют их по коллатералям (рёбрам сети)**
- *«Жить в сети», мыслить с помощью сети, коммуницировать с помощью сети, - появилась благодаря развитию Информационно-коммуникационных технологий (ИКТ). Цифровые платформы позволяют обмениваться **информационно-смысловыми конструктами высокого уровня сложности** через различные мессенджеры*
- *Позитивные свойства сетей позволяют аккумулировать опыт **прошлого** культурно-исторического наследия, а также использовать параметры новых психических **настроек из будущего** - от аттракторов Мультиверсальной эволюции.*



# Сетевой феномен опережающего отражения действительности

- С.П. Курдюмов подчёркивал, что *«...в одних частях человеческой системы регуляция осуществляется прошлым, а в других участках ... структуры будущего проявляют себя в настоящем»*
- К.В. Судаков отмечал, что *системные механизмы психической деятельности связаны с опережающим отражением действительности - готовностью к будущим, ещё не наступившим событиям.*
- Сетевые построения Прогрессоров и Юниоров - субъекты универсальной эволюции (3-6 процентов от популяции)



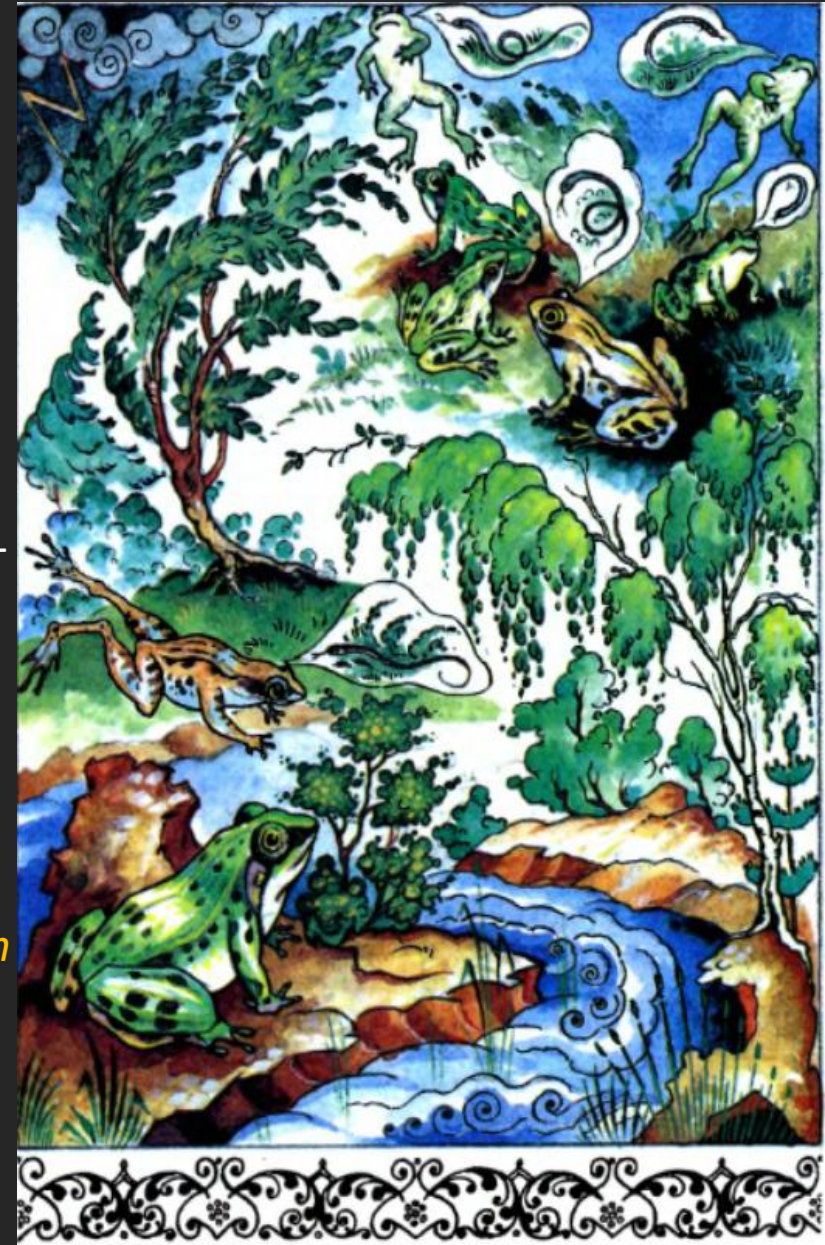
# Психосоциальный портрет Прогрессоров

- Психосоциальный портрет **Прогрессоров** (условно от 33-40 лет – кризиса тридцатилетних и кризиса среднего возраста). Многие творческих представителей старшего поколения - **учителей, врачей, учёных**, а также деятелей культуры и искусства можно назвать **Дважды рождёнными** (В.Я. Пропп: Иван – дурак). В горниле пубертатных и кризисных периодов они приобрели психофизиологическую устойчивость и научились выживать в агрессивной среде Зоопопуляции
- Прогрессоры - живые носители смыслов, в том числе и морально-нравственных императивов. Обеспечивают динамику психосоциального развития через **систему учитель-ученик**. Психика Прогрессоров отражает культурно-исторический опыт взаимодействия с **Ноосферой** и служит фундаментом для совместного развития учителей и учеников (**Ричард Фейнман, Эрвин Шредингер и его «Кот»**)
- Обладают опытом организации труда и отдыха, обеспечивающим творческую деятельность – **продуктивное долголетие** (например, композитор А.С. Зацепин)
- Обладают рациональным мышлением, умеют облекать в языковую форму (верифицировать) сложные информационно-смысловые конструкты (научные материалы, худ- и редсоветы).



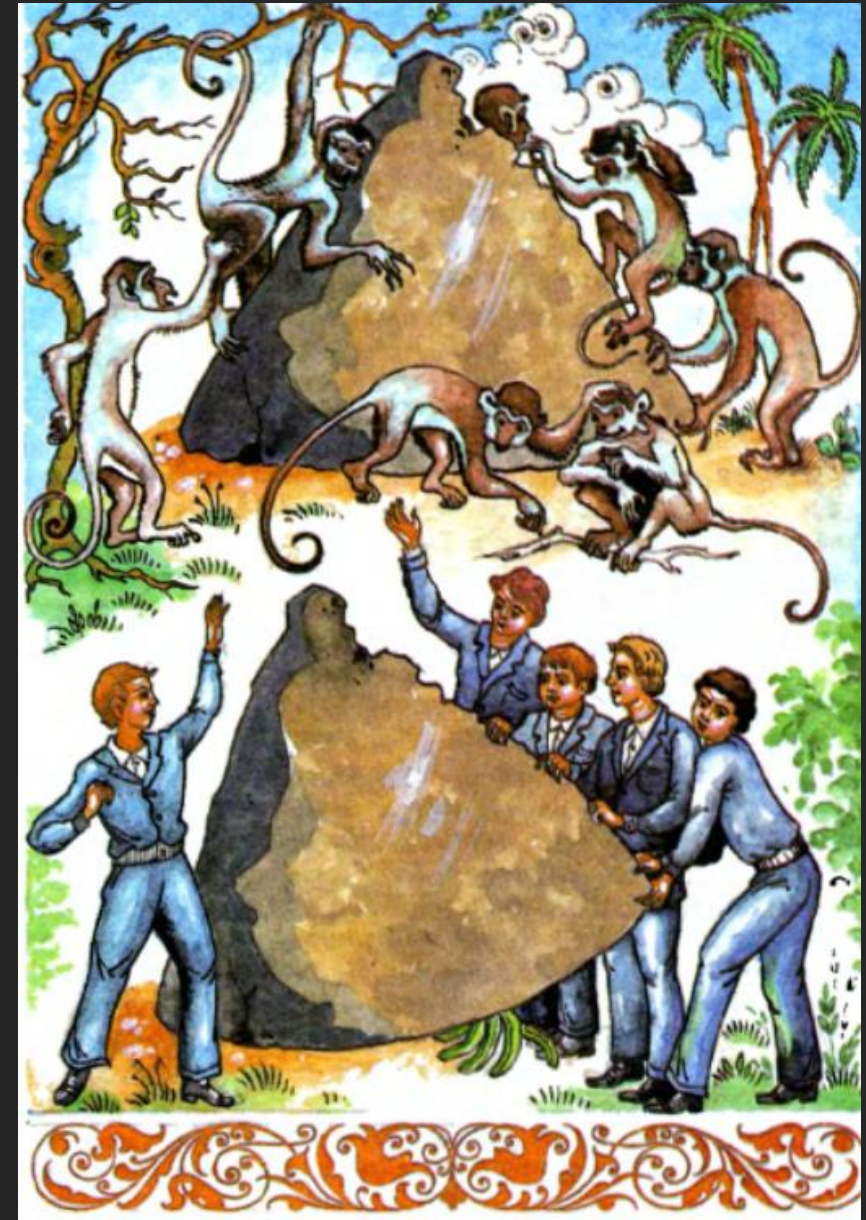
# Психосоциальный портрет Юниоров

- Развитие не отягощается шоковыми стимулами. Сетевые построения смягчают пубертатные периоды (3-4): *значимый друг* – скорее сверстник, чем взрослый
- *Малозаметны для вертикали управления, игнорируют традиционные методы регуляции – военные, политические и экономические: «аполитично рассуждают».* Находят адаптивные способы взаимодействия с социальной реальностью, те, которые в большей мере соответствуют аттракторам исторического процесса «из будущего»
- Обладают *синкретическим мышлением*. «*Детское*» *восприятие реальности* позволяет связывать разнородные представления, объекты, явления, понятия, создавая гармоничное, хоть и порой неожиданное, целое. Свободно переходят от одного образа к другому, не зацикливаясь на противоречиях. *Эмоциональное подкрепление* приводит к развитию: *олигопептиды, гормоны и иммунные комплексы*, совершенствуют нейрональные сети, перестраивают все уровни системной организации от вегетативного до психического(психосоциального)
- Юниоры используют *комплементарность* сети – ищут и находят других людей, которые обладают качествами, дополняющими их психологические свойства. Участники сети вовлечены в процесс принятия актуального решения. *Сеть может «услышать» подсказку от аттрактора из будущего*
- Используют *мультипараметричность* – могут одновременно «увязывать» несколько разнородных параметров деятельности, легко и быстро переходить от одной задачи к другой.



# Психосоциальный портрет Юниоров

- Избегают рутинных методов обучения - школярства, свойственного педагогике Зоопопуляции. Сеть помогает **лоцировать** нетривиальную информацию, которая соответствует доминанте их творческого развития
- В неблагоприятной социальной среде Юниоры крайне **истощены**: психика не может опереться на фундамент эмоционально-волевого и вегетативного уровней организации, задействованных в реакциях на агрессию. Например, **подготовка к ЕГЭ**, совпадающая с пубертатным периодом, «существенно влияет на морально-психологическое состояние подростка», сокращает на несколько лет возможность нормального психического развития
- **Астенические состояния** взаимосвязаны с **бессонницей**: пока родители спят, Юниоры в сети устраивают «ночные бдения»
- У Юниоров своеобразная **эмпатия**: «помощь требуется?» Сочувствие и сострадание «выдаются» только по адресному запросу – таким способом экономятся силы
- Юниоры приглашают в сеть «продвинутых» Прогрессоров, обладающих морально-нравственными качествами: им можно доверить сакральные смыслы творческой юности.



# Отличия субъектов развития от жертв дизонтогенеза: включенность в смеховую культуру

Современная смеховая среда возникает благодаря корреспонденции горизонтальных (сетевой культурной среды) и вертикальных смысловых построений. **Конрад Лоренц рассматривал смех как сублимацию агрессии**

Смех как психофизиологический процесс являет собой **рекурсию уровней** системной организации: от эмоционально волевого (наиболее «**агрессивного**») вниз и назад к рефлекторному и вегетативному уровням, и, обратно с опорой на них – вверх и вперёд к психическому (психосоциальному)

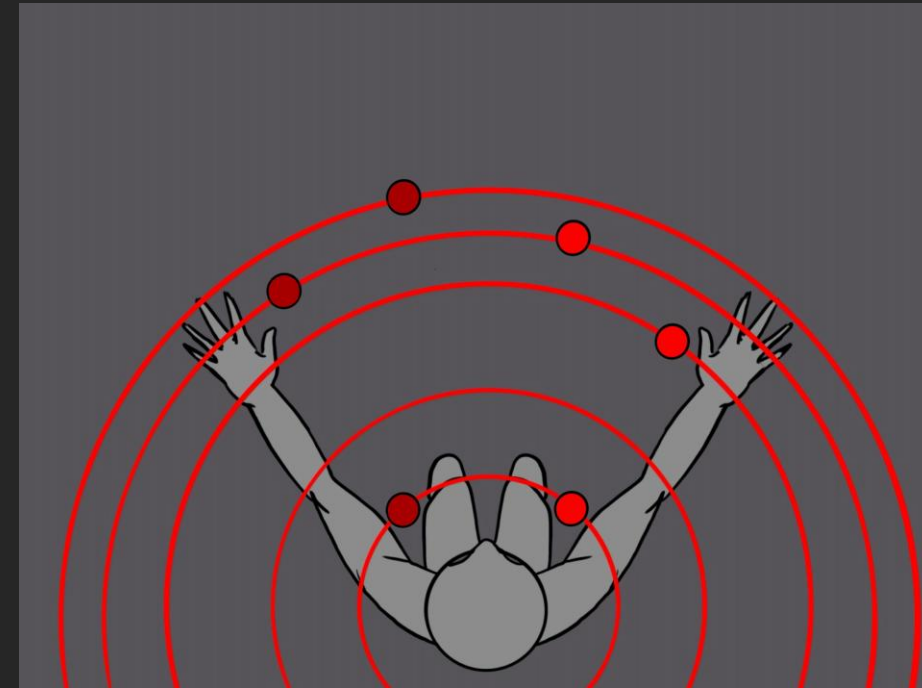
«**Плоские шутки**» жертв дизонтогенеза - тоже рекурсия, но проявленная в меньшем диапазоне: **глум и стёб** сублимируют агрессию, но не задействуют высшие психические функции. «Y'и и Z'ы не понимают переносных значений и игру слов, **не воспринимают юмор и не смеются над анекдотами и шутками**» («Несмешно и непонятно» О.В. Щербакова)

Когда «отрабатывает» вегетативная система, человек смеётся (иногда «до слез», «до колик в животе», люди краснеют, топают ногами, хлопают в ладоши – «покатываются со смеху»)

Динамическая «перепрошивка» приводит к **подкреплению – положительным эмоциональным состояниям** (экспрессия ранних генов c-fos и c-jun; информационные молекулы – гормоны и олигопептиды совершенствуют нейрональные сети)

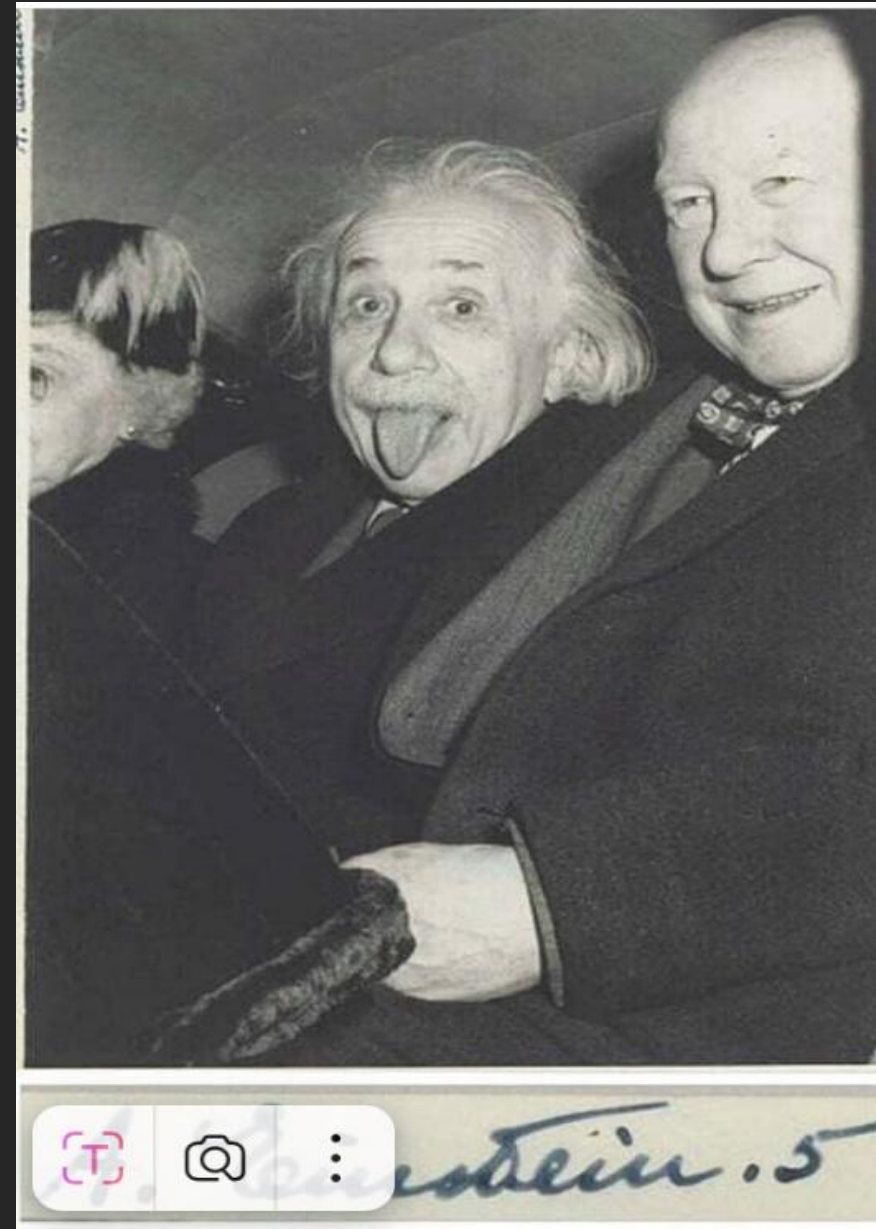
**Смех действительно продлевает жизнь**, обеспечивает **продуктивное долголетие**: все творческие личности и долгожители были погружены в смеховую культуру, явились авторами известных афоризмов и крылатых выражений.

Смех как рекурсия  
уровней системной  
организации



# Смех – разрядка социальной агрессии в Зоопопуляции

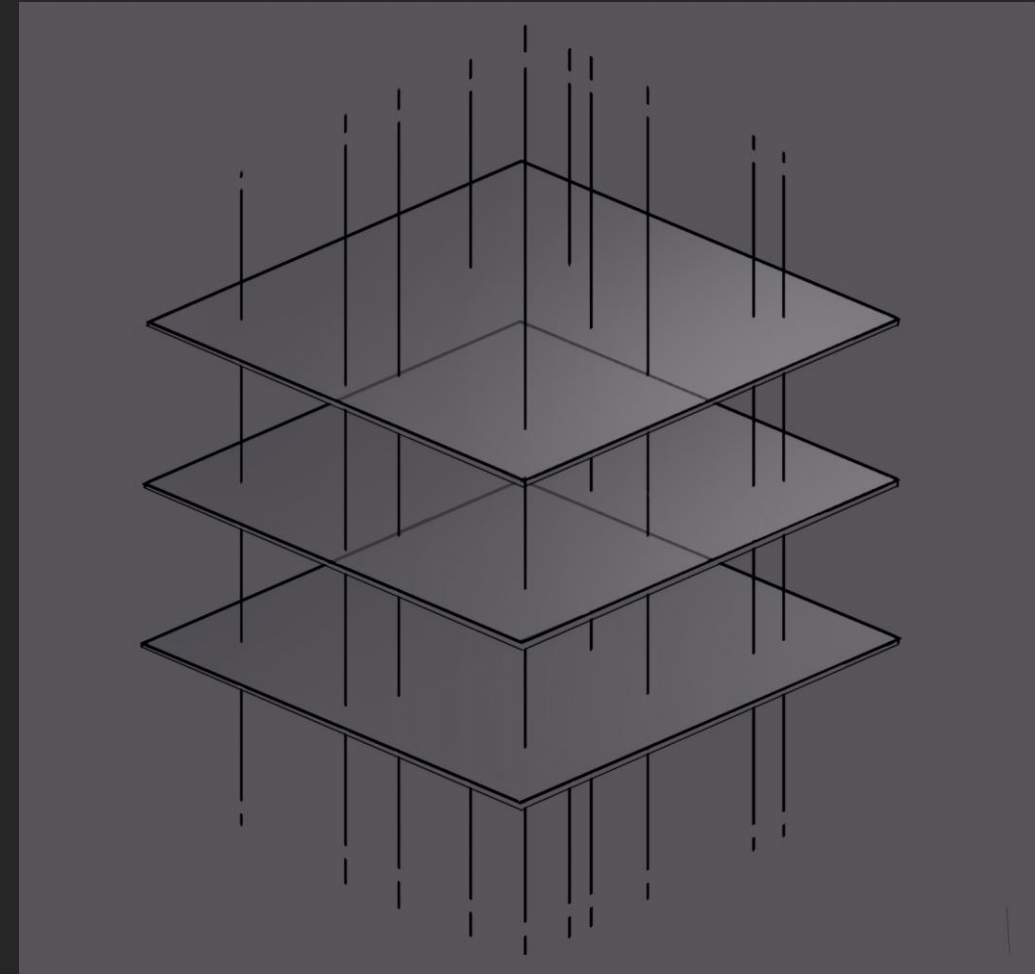
- Многие исследователи смеховой культуры (которые тоже любили пошутить) - **Генрих Гельмгольц, Иммануил Кант, Анри Бергсон, Конрад Лоренц, Жан Пиаже, Л.С. Выготский, М.М. Бахтин, В.Я. Пропп**, - изучали комические противоречия, основанные на понятии «**бессознательное умозаключение**»
- Они выделяли общее: комическая ситуация и вызываемый ею смех рассматривались как уникальный **способ разрядки социальной агрессии, характерной для Зоопопуляции**
- Современные смеховые конструкты (**стишки-пирожки, мемы, комические скриншоты, сатирические новости, бугурт-тренды**) понятны и Прогрессорам, и Юниорам (и те, и другие принимают участие в их создании)
- Например, петербуржец Владимир Поляков, известный под ником **Bazzlan**, называет свои стихи «**полу-пирожками**: «Шаман за скверную погоду недавно в бубен получил», «Зевнула утром на работе – тотальный вызвала флэшмоб», «Сижу пишу посты в контакте, а значит нынче – постный день». «Кто за рулём не матерится тот за дорогой не следит», «Как только компромат нашёлся – тотчас нашли и компромисс»
- И.А. Ефремов: парадокс - люди будущего не будут испытывать потребности смеяться



# Ключ к будущему - синергия вертикальных и горизонтальных построений

- По скрупулёзным математическим расчётам (если кривую Панова-Снукса экстраполировать в ближайшее будущее, предварительно уточняя этапы прошлых фазовых переходов), **квантовый скачок прогнозировался как максимум на 2019 г. (2004 ± 15)**.
- Показательно, что в нижнем пределе остались лихие девяностые, а Пандемия COVID-19 началась в конце 2019 г. Совпадение? Вряд ли! **Цифросетевые технологии терминальной деструкции социума** - весьма эффективное оружие, способное стагнировать развитие цивилизации. Достижения науки используются во зло!
- **Шоковые стимулы** способствуют осмыслению причин кризиса кризисов. Но время не ждёт! В замкнутых системах планеты энтропия критически возрастает
- Мощные вертикали государства Российского - **наследника традиций русского космизма**, должны незамедлительно обеспечить суверенитет в науке, воспитании и образовании
- Новое общество немислимо без государства, которое «весомо, грубо, зримо» сможет управлять переходом к Психосоциальной формации - масштабным процессом, разомкнутым во вселенную. Следует надеяться на синергию государства и социума, встающих на путь, предопределённый Мультиверсальной эволюцией!
- Должно получиться **подобие кристаллической решётки**: вертикали Государственных институтов (скелет) и горизонтали сетевых построений (улавливает смыслы из будущего)

Анализ - синтез - преобразование



# ИСТОЧНИКИ

Панов А.Д. Универсальная эволюция и проблема поиска внеземного разума (SETI) / Послесл. Л.М. Гиндилиса. М.: Издво ЛКИ, 2008. 208 с. (Синергетика в гуманитарных науках.)

Ерёмина О. А., Смирнов Н. Н. Иван Ефремов. – М.: Молодая гвардия, 2013. – 682 с. (Жизнь замечательных людей: сер. биогр.; вып. 1440); ISBN 978-5-235-03658-1

Сундиев И.Ю., Фролов А.Б. Организационные и цифросетевые средства терминальной деструкции развития социума / А.Б. Фролов. М.: ИНЭС, №3 2021. – 132 с. УДК: 316.4 DOI: <https://doi.org/10.33917/es-3.177.2021.58-69>

Сундиев И.Ю., Фролов А.Б. Невидимый дизонтогенез поколений X, Y, Z (трансформация черт социальной субъектности) [Электронный ресурс] // Экономические стратегии. 2020. № 3. С. 80–89. DOI: [10.33917/es-3.169.2020](https://doi.org/10.33917/es-3.169.2020)

Судаков К.В. Системные механизмы психической деятельности // Журнал неврологии и психиатрии 2, 2010 С.4-14

Колесова Л.А. Золотая утопия [Электронный ресурс] // Сайт С.П. Курдюмова «Синергетика». 2014. 7 апреля. URL С.П. Курдюмова Синергетика

Щербакова О.В. Несмешно и непонятно: восприятие жанровых особенностей анекдота современными молодыми и взрослыми Вопросы психолингвистики. 2019. № 1

