

Сретенский проект будущего

**НООСФЕРА -
САМОРЕГУЛИРУЮЩЕЕ,
ОСМЫСЛЕННОЕ И
НАПРАВЛЯЮЩЕЕ НАЧАЛО**

Лариса Колесова



Большой антропологический переход и сеть

Отличительная черта сегодняшней реальности - отсутствие разумного проекта будущего и общемировой концептуальный тупик. Мир вступил в Большой антропологический переход, где на смену глобалистским тоталитарным проектам доминирования во всех сферах жизнедеятельности приходит новая смысловая парадигма. Она основана на взаимности, примирения, согласии, смысловом «сжатии». Ее динамика – концептуальный прорыв. Ее суть - новая Открытая Целостность (Единство разнообразия).

Сейчас мы проходим самую острую фазу противостояния старого и нового мира. Старый мир – это иррациональный мир Запада, где сосредоточены концептуальные очаги глобалистской элитной страты. Назрела необходимость разработки новейших разумных альтернатив этому иррациональному состоянию.

Особенно мощные коррективы в это противостояние вносит сетевая реальность. Сеть обнаруживает сразу несколько концептуальных поворотов, сильно отличающихся от всего комплекса привычных западных концептов, в которых мир пребывал в течение последних 600 лет.



Концептуальный сетевой поворот

Первое

Сети становятся основой самоорганизации во всех сферах жизнедеятельности. Главным качеством в хозяйственно-технологической, политически-управленческой, цивилизационно-этнической, гуманитарно-антропной сферах становится многоукладность, множественность, разнообразие.

Второе

Сетевые процессы принимают текучий, переходный, гибридный характер, появляется всеобщая сетевая связность, новые черты транспарентности, трансграничности и открытости/закрытости.

Третье

Сетевой подход принципиально меняет отношение к технологиям, делая их природоподобными. При этом возникают новые природообменные процессы, сохраняющие природные среды, в отличии от глобалистских элитарных манипуляций с «зеленой повесткой», ведущих де-факто к деградации и природы и человечества.

Четвертое

Переход к сохранению и эволюции природы Человека Целостного, его преобразование от индивидуального, то есть граждански-социального человека в человека-личности с ее неповторимостью и софийной природой (разумной, творческой и верующей). Это означает появление новейшей субъектности, как в мире в целом, так и в каждом цивилизационном очаге.

Пятое

Переход к Ноосфере, новой разумной сети как в глобальном, так и в локальном масштабе. Она создает глобальную «знаниевую» медиасферу разумного планирования и регулирования всех вышеуказанных переходных состояний-процессов-событий. Заметно оживившись 15-20 лет назад, Ноосфера уже активно противостоит указанному иррациональному глобалистскому диктату с его «инклюзивностью».

Шестое

Неотвратимость перехода к новейшим смысловым способам сетевого управления Большим антропологическим переходом. Учитывая его сетевой характер, управление будет вынуждено основываться не на доминировании над сетью, а на знании глубинных самоуправляющихся и саморегулирующих оснований сетевых парадигм, включая механизмы их самоочищения и их стимулирования.



Матрикс

Все сетевые парадигмы (природоподобные, культовоподобные, социоподобные, техноподобные, ноосферные, героические) очень продуктивны, но их главный саморегулирующий продукт – это матрикс. Он формирует не просто целостность, но **Развивающуюся Целостность** каждой их парадигм. При этом он соединяет их в открытый сетевой мир, возвышая Человека и регулируя безудержную мутацию, осуществляя оптимальный естественный отбор.

Матрикс – это внешне-внутренняя управляющая модель любой сети в собственно природе, обществе, культуре, системах власти, духовной сфере, в человеке и человечестве.

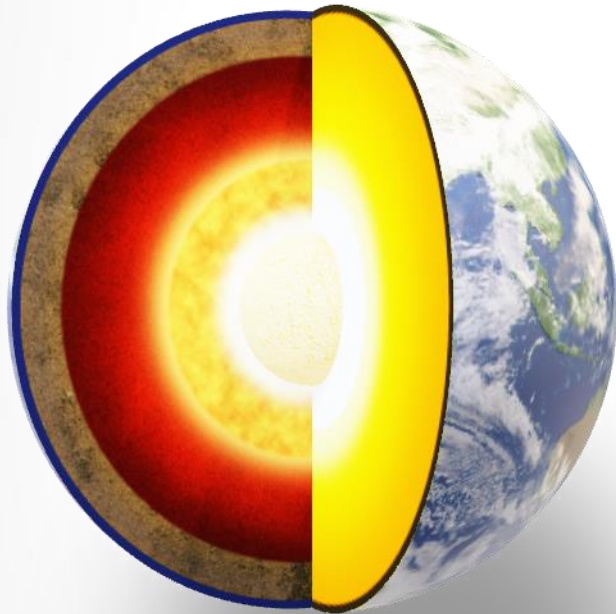
Ее обозначения на разных системных языках - гомеорезис, инвариант, матрикс (матрица), нейро- и био-матрикс, ядро, стержень, характер, монада, каркас, традиция, аутопоэзис, саморегуляция, самоподдержание, смысл, смысл жизни, синтез, древо и пр.

Саморегуляция сети

Любая общность или цивилизация, сумевшая распознать, развить и поддерживать свой матрикс, всегда стремится к своей, так сказать, стихии, а именно открытому природо-, социо- и антропообмену. Идентифицируя себя, каждая цивилизация неизбежно обращается к мирному самоопределению, равному соседскому сосуществованию и равной состязательности. Она отказывается от войн и доминирования и принимает Ноосферу как саморегулирующее, осмысленное и направляющее начало.

Общность, не сумевшая поддерживать свой матрикс, теряет самоуправляемость и жизнеспособность. Попытки создать искусственно глобальных или локальных техногенных матричных двойников бессмысленны, поскольку матрикс есть свойство живого. Так, например, в социокультурной сфере он включает в себя живую память и живые постоянно развивающиеся языки, не имеющие цифровых аналогов в принципе.





Элементы социо-культурного матрикса

Внешняя орбита

Язык и ментальность (знаковая и смысловая система «склеивания» Целого)

Вторая орбита

Природа, общество, культура и культы (кодификация «склеивающих» образов, мифов, кодексов и ритуалов природно- общественно--культурного и духовного Целого)

Третья орбита

«Склеивающее» управление и власть (общественный авторитет, меритократия, влияние органов государственной власти как элементы общественно-материального Целого), традиции продуктивных трудовых и производственных отношений, традиции согласия – между властью и обществом, внутри элит.

Четвертая орбита

Доверие и диалог, ответственность, эмпатия, творческие среды, прямые и обратные связи как общественная, межкультурная и межличностная Целостность.

Ядро матрикса

Память, образы и заповеди «общего жертвенного прошлого-настоящего-будущего», позволяющие поддерживать суть Целостности - пассионарность (жизненную силу), нравственность, героизм, преданность, самопожертвование, жертвенную любовь, общественный и личный высокий болевой порог. Ядро матрикса запускает спонтанный механизм самоочищения, Целостности в сети и обществе в целом.

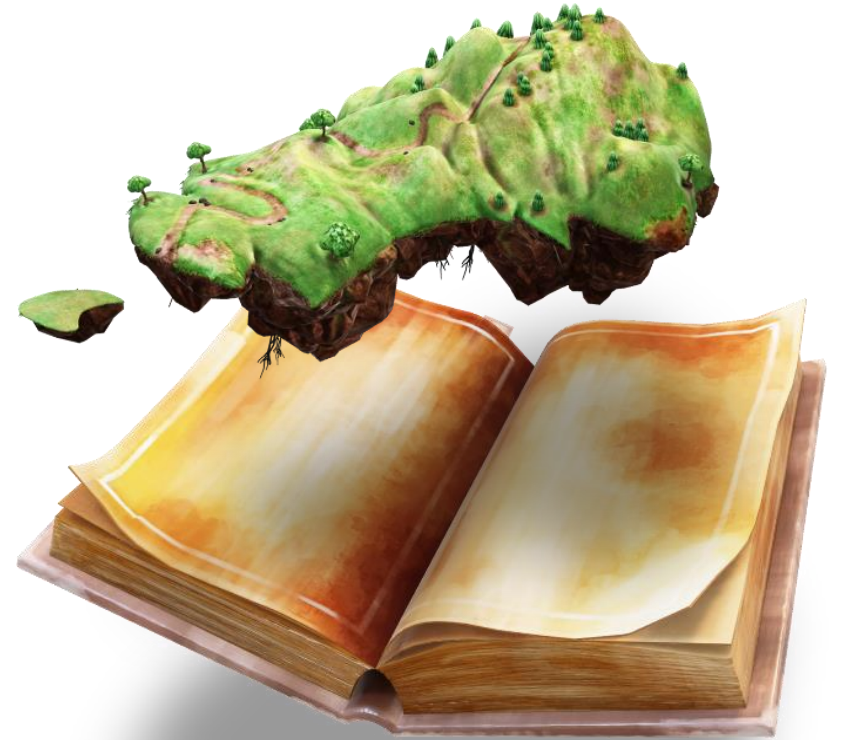
Контурь будущего

Матрикс как формула **Развивающейся Целостности** позволяет отслеживать различные варианты перехода в будущее, поиск которого стал важнейшей задачей не только в России, но и в мире в целом.

Моделирование этих образов показывает, что будущее раскрывается в трех базовых контурах:

- различимое будущее (осозаемое и измеряемое будущее, целевая технологическая сфера, материальная часть матрикса)
- неопределенное (неявное) будущее (поисковое и неожиданное будущее, пассионарная, энергетическая сфера, энергетическая часть матрикса)
- ожидаемое будущее (смысловое, целевое и судьбоносное будущее, оберегающее от катастроф, открывает вектор бесконечно дальнего горизонта, Ноосфера, информационная часть матрикса)

Большой антропологический переход требует концептуального синтеза (сборки) всех трех контуров будущего. Необходимо уравновесить все существующие идейно-смысловые направления, которые различимы как векторы культур на шкале пассионарности, и которые наполняют каждую матричную структуру реальным смысловым содержанием.



Карта пассионарных и субпассионарных культурно-идейно-смысловых векторов

ПАССИОНАРНЫЕ КУЛЬТУРЫ - ТОЛЧОК И ПЕРЕГРЕВ

1. Север - Путь, Зарождение, сфера «быть»

Маскулинные культуры, стоическая доминанта,
- техно-сетевая форма («семья») - однородная растущая агентная цепочка, в том числе прорывные и продуктивные цепные реакции, предприимчивость

Лингво-рациональные (разумные) культуры, сфера «бытия Слова», скептическая доминанта,
- техно-сетевая форма («семья»)- многоагентная растущая языковая сеть, предусмотрительность

2. Восток - Становление, сфера «выстраивания»

Созерцательно-преобразующие культуры, эмпирическая доминанта,
- древовидная техно-сетевая форма, гармоничность

УМЕРЕННО-ПАССИОНАРНЫЕ КУЛЬТУРЫ – НАДЛОМ, ИНЕРЦИЯ, ОБСКУРАЦИЯ

3. Юг - Дело, сфера «иметь»

Фемининные культуры, гедонистическая доминанта,
- пирамидальная техно-сетевая форма, «экологические пирамиды», расчетливость,

Промысел, сфера «владеть мыслью» – элитно-иррациональные культуры, эпикурейская доминанта,
- растущая нейросеть, пирамидно-путевая техно-сетевая форма, стремление к успеху, в том числе через контроль и устранение конкурентов,

4. Середина - (Земля) - сфера Замысла

Точка сборки, сфера «владеть смыслом» – патрилинейные культуры, сократовская понимающая доминанта,
- техно-сетевая «мицелиальная» экспансивная форма («семья»), осторожность,

СУБПАССИОНАРНЫЕ КУЛЬТУРЫ - РЕГЕНЕРАЦИЯ И РЕЛИКТ

5. Запад – Освоение, сфера «саморазличения»

Матрилинейные культуры, аскетическая доминанта,
- техно-сетевая многоклеточная (многоячеистая) форма («клеточные семьи»), обращенная к самосохранению и рождению потомства,

Цель, сфера «различения цели, призванности» – эвристические культуры, тэхне-доминанта,
- техно-сетевая форма – «спонтанно-подвижная семья на локальной территории», стремление к независимости

Сотериологические культуры - жертвенная доминанта и Спасение (зонтичная духовная сфера)

Колесова Лариса Александровна

Кандидат философских наук, доцент, Государственный Академический Университет гуманитарных наук (факультеты философии и политологии), психолог-консультант, востоковед-арабист, модератор Сретенского клуба.

e-mail: kolesovalarisa@gmail.com

Всю информацию о наших работах вы можете найти на сайте Сретенского клуба им. С.П.Курдюмова:

sretensky-club.ru

